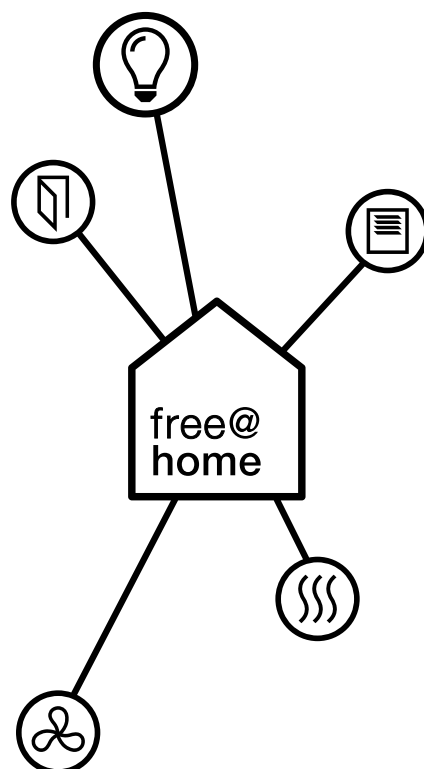


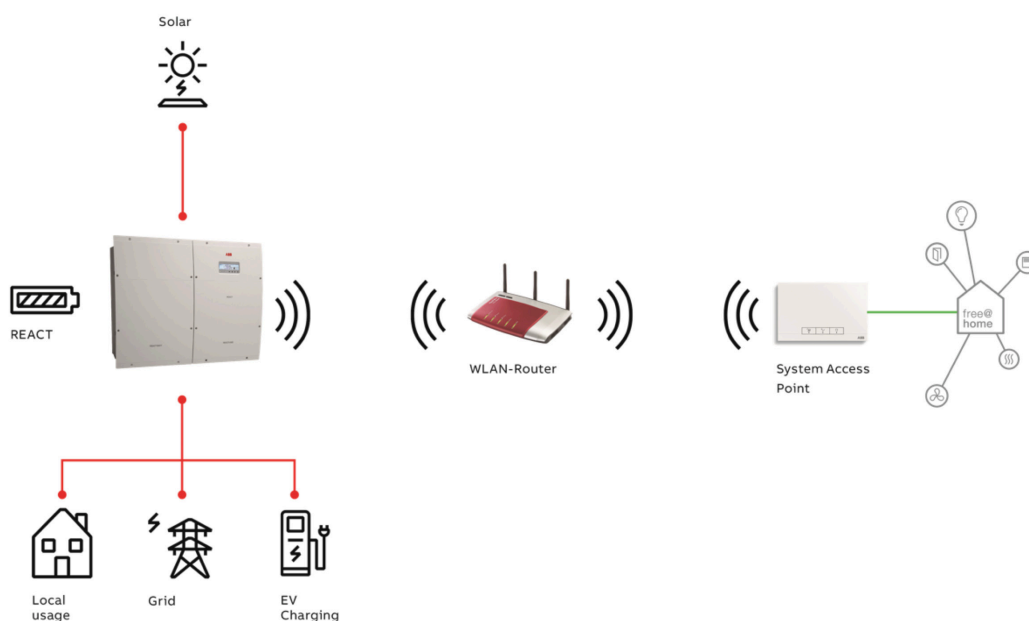
SMART HOME

# ABB-free@home<sup>®</sup> e ABB REACT

Energia in libertà



# Integrazione del sistema



**Il protocollo free@home REACT permette l'integrazione fra i due sistemi.**

I dati di REACT vengono "compilati" e trasmessi tramite protocollo IP all'access point del sistema ABB-free@home® che a sua volta controlla gli altri dispositivi collegati.

L'integrazione di REACT nel sistema ABB-free@home® presuppone la presenza dei seguenti componenti:

- ABB REACT (inverter solare + batteria)
- Un router
- Il sistema ABB-free@home®

## Operazioni preliminari

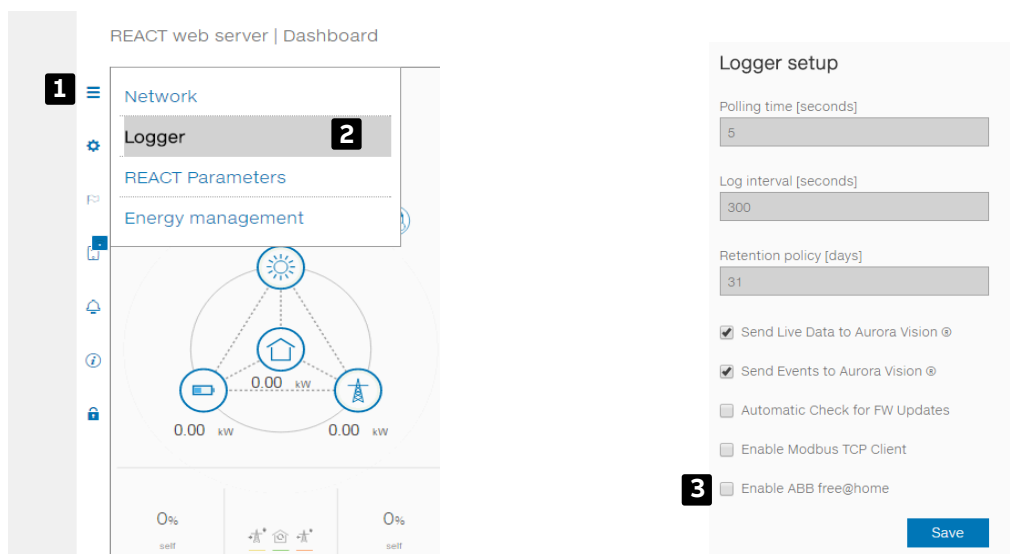
Messa in servizio dei sistemi ABB-free@home® e REACT.

Entrambi i sistemi devono trovarsi nella stessa LAN (Local Area Network).

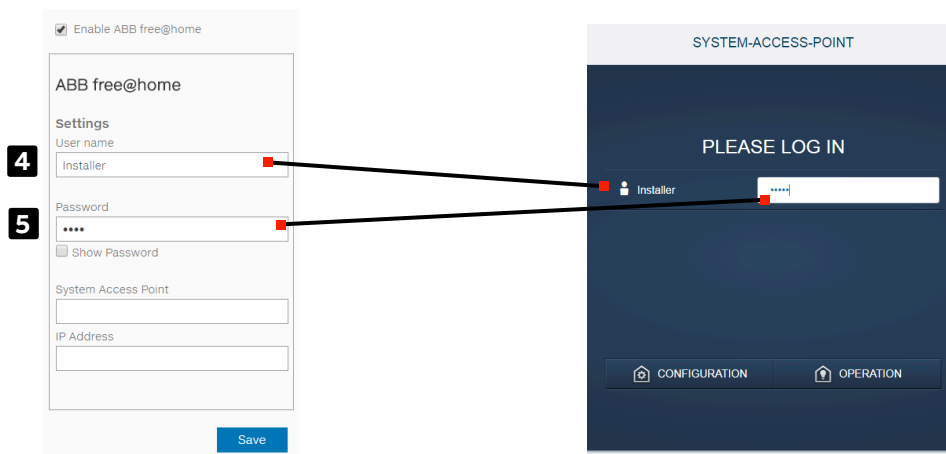
1. Eseguire l'aggiornamento del firmware dell'access point del sistema ABB-free@home® alla versione 2.1.4 o successiva (tramite aggiornamento automatico o manuale).
2. Eseguire l'aggiornamento del sistema REACT alla versione 2.2.1 o successiva (per istruzioni, vedere il **manuale di REACT**).

## Configurazione di ABB REACT

1. Collegare il PC o lo smartphone alla stessa rete sui cui si trova il sistema REACT
2. Aprire il browser di Internet
3. Immettere l'indirizzo IP del sistema REACT nel campo dell'indirizzo del browser. Se non si conosce l'indirizzo IP, è possibile visualizzarlo sul display di REACT accedendo a Logger WiFi → Informazioni → Indirizzo IP.
4. Accedere come «amministratore»
5. Fare clic sull'icona ad hamburger [1], quindi su Logger [2]



6. Abilitare il protocollo «ABB free@home» [3]
7. Inserire *nome utente* e *password* [4] e [5]. Le credenziali devono essere le stesse utilizzate per l'accesso all'access point del sistema ABB-free@home®.



8. I campi «Access point del sistema» e «Indirizzo IP» sono obbligatori solo se sulla stessa rete esistono due o più access point del sistema ABB-free@home®. Lasciare i campi vuoti se sulla rete è presente un solo access point del sistema.

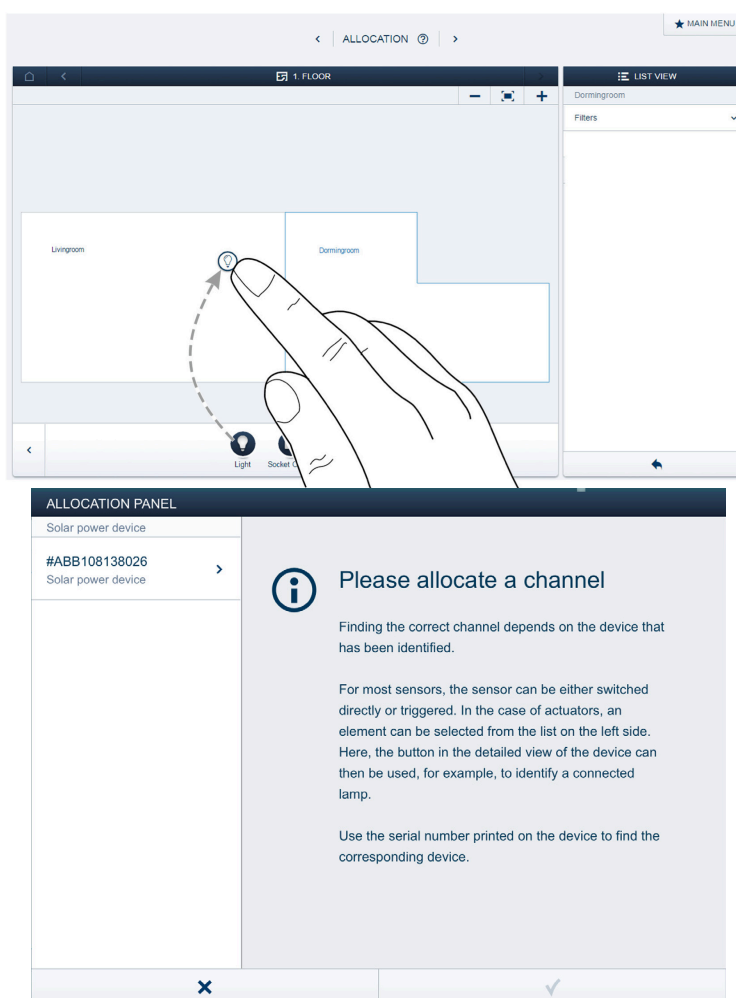
## Configurazione del sistema ABB-free@home®

Stabilire il collegamento con l'interfaccia utente dell'access point del sistema (vedere il manuale del sistema ABB-free@home®)

### Assegnazione dei dispositivi alle stanze

In questa fase, occorre identificare i dispositivi collegati al sistema. Per questa ragione, i dispositivi vengono assegnati a una zona (stanza), in base alla propria funzione e a ciascuno di essi viene assegnato un nome descrittivo. L'applicazione effettivamente disponibile dipende dai dispositivi collegati al sistema. La barra "Aggiungi dispositivo" visualizza solo i dispositivi e relative funzioni collegati al sistema. Essi rimangono sulla barra fino a quando non vengono spostati nella planimetria. Ciò significa che l'elenco si assottiglia man mano che i dispositivi vengono posizionati.

- Sulla barra "Aggiungi dispositivo", selezionare l'applicazione desiderata, quindi trascinarla e rilasciarla sulla planimetria.
  - Viene visualizzata una finestra a comparsa (pop-up) che elenca tutti i dispositivi collegati al bus e idonei per l'applicazione selezionata.

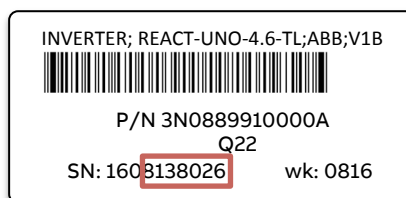


### Identificazione

Se dopo il posizionamento sulla planimetria la finestra a comparsa elenca ancora diversi dispositivi che sono ancora disponibili da selezionare, il dispositivo che svolge la funzione desiderata deve essere inserito.

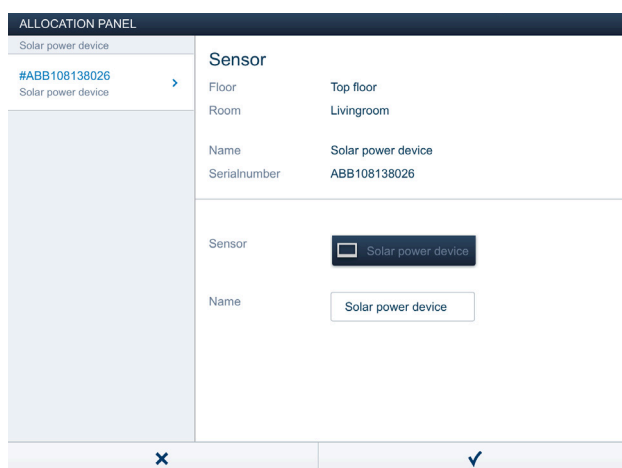
### Identificazione tramite numero di serie

Il dispositivo che si sta cercando può essere trovato confrontando le sei cifre Y del numero ABBxxxYYYYYY (riportato nella configurazione del dispositivo – vista elenco) con le sei cifre Y del numero di serie SN aabbYYYYYY riportato sulla targhetta dell'inverter (vedere l'immagine che segue).



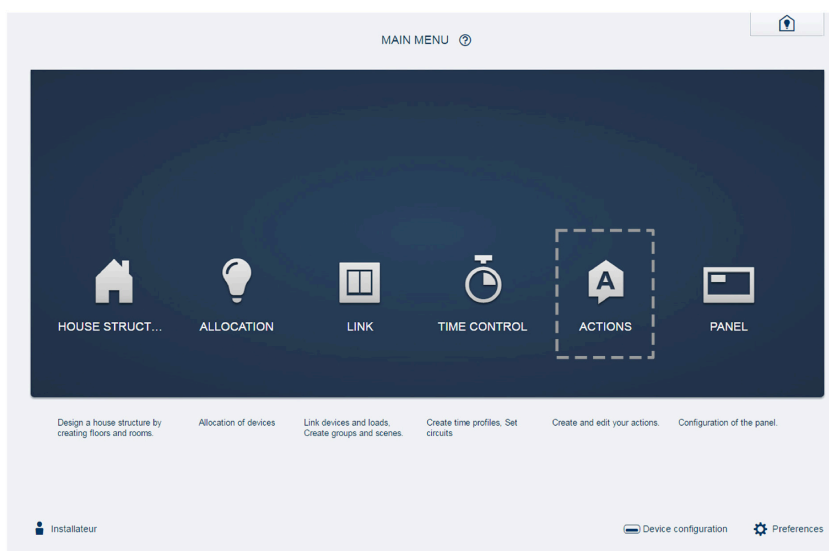
### Specifica di un nome

- Una volta trovato il dispositivo, immettere un nome con il quale l'applicazione verrà visualizzata successivamente (ad esempio, "REACT").
- Premere il segno di spunta in basso a destra per acquisire l'immissione.

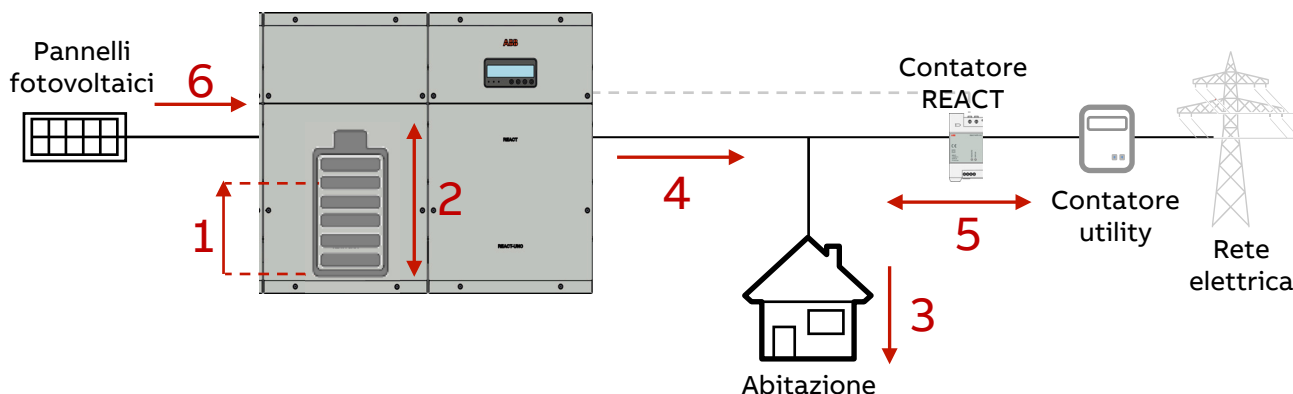


### Azioni

Nel menu "Azioni" è possibile configurare semplici relazioni di tipo "When-then".



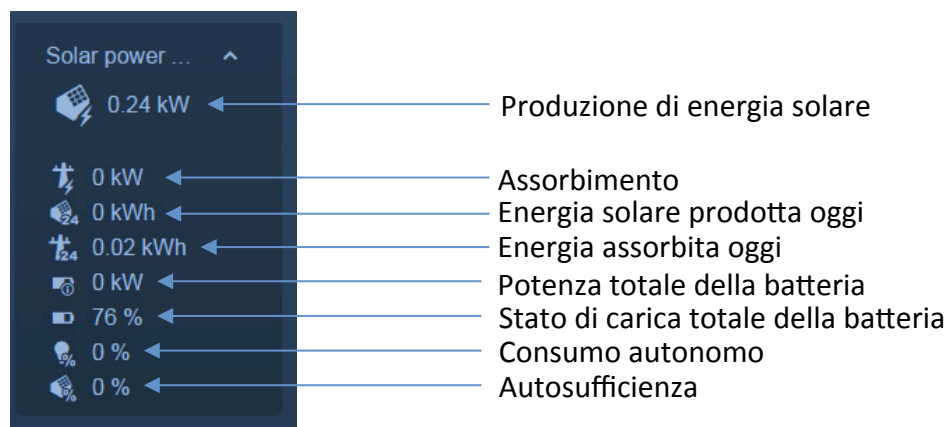
Evento in caso di presenza di REACT



Segnale	Unità di misura	Descrizione
1 Livello della batteria	%	Stato di carica della batteria
2 Potenza della batteria	kW	>0 fase di carica; <0 fase di assorbimento
3 Assorbimento domestico	kW	>0; assorbimento di corrente in questo momento (rete e fotovoltaico)
4 Energia prodotta dall'inverter	kW	Energia prodotta dall'inverter solare in questo momento
5 Energia fornita alla rete	kW	>0 energia fornita alla rete; <0 energia assorbita dalla rete
6 Produzione di energia solare	kW	Energia prodotta dall'inverter solare lato DC

### Monitoraggio dell'impianto fotovoltaico tramite display

È possibile monitorare i più importanti flussi di energia dell'abitazione tramite il touch screen di *free@home* e/o l'app mobile *free@home*.



### Risoluzione dei problemi

Se l'inverter solare non è visibile sulla rete *free@home*, verificare lo stato dei collegamenti sulla pagina dell'interfaccia utente webserver dell'inverter (vedere il paragrafo sulla configurazione di ABB REACT).

### Stato dei collegamenti

### Verifica

#### Connection State

Connection Failed: no ABB-free@home system access point discovered

Se entrambi i sistemi (REACT e access point del sistema) si trovano sulla stessa rete, il router dovrebbe essere in grado di supportare il servizio Bonjour per la rilevazione automatica. In caso negativo, inserire il nome dell'access point oppure l'indirizzo IP dell'access point del sistema nella pagina di impostazione del logger REACT.

#### Connection State

Connection Failed: ABB-free@home system access point username and/or password

Se il nome utente e/o la password impostati sul webserver REACT sono corretti.